

Honfoglalás- és kora Árpád kori temető- és szórványleleteinek elemzése az Erdélyi-medencében, a Partiumban és a Bánságban

Bevezetés

Az Erdélyi-medence, a Partium és a Bánság X-XI. századi történetének elemzése elsősorban tudományos feladat. Hasonlóan tudományos feladat kellett volna legyen e terület régészeti leletegyütteseinek vizsgálata is. Ha más területek esetében nem, e három régió esetében (ezek közül is elsősorban érvényes az Erdélyi-medencére) sajnálatosan a régészet teljesen a *történelemtudomány* foglya lett a XX. században, amely viszont a politikai, és pedig a nemzetpolitikai célok kiszolgálója volt (és maradt). A szuverenitását elvesztő történetírás sajnálatosan bekebelezte a régészetet is és ez a helyzet a napjainkig sem változott.

A módszerről

Annak ellenére, hogy könyvtárnyi szakirodalom született a honfoglalás koráról, idejéről az Erdélyi-medence, a Partium és a Bánság régészeti leletanyagának vizsgálata során, általában nagyon egyoldalú módszerek révén, ritkán törekedtek a fellelhető régészeti anyag teljes felgyűjtésére, a temetkezési szokások rendszerezésére és feldolgozására, az anyagi kultúra leletegyüttese párhuzamainak lehetőleg teljes körű bemutatására. Teljesen hiányoznak sajnálatosan az olyan munkák amelyek egy-egy temető teljeskörű, modern elemzését tartalmazzák.

Ebből fakadóan a dolgozat egy fontos célja *rendszerezni, illetve kritikai elemzés alá vonni az eddig felgyűlt régészeti információhalmazt, összehasonlítani a három régió keretében, illetve a Kárpát-medence más területeiről ismert jelenségekkel, illetve olyan jelenségek esetében (és jelentős mennyiségben ismertek ilyenek is), amelyek túlmutatnak a Kárpát-medence területén ezt az összehasonlítást és elemzést kiterjeszteni az egész Kelet-közép-, vagy éppen Dél-kelet Európára.*

Hasonlóan próbálkoztunk a három mikróregió temetkezési szokásainak, anyagi kultúrájának egymástól független elemzésére és összehasonlítására, az egyes tárgytípusok viseletének kérdéséhez újabb észrevételeket fűztünk, kísérletet tettünk a leletek időrendszereinek kidolgozására, amelyek alapján pontosabb képet kaptunk az Erdélyi-medence, a Partium és a Bánság régióinak X-XI. századi kulturális jellegzetességeiről, a magyar honfoglaló leletek időrendi megjelenéséről, a honfoglalók településterületéről, a végbemenő etno-kulturális folyamatokról, a lehetséges út- vagy betelepítések/betelepedések folyamatairól a X., illetve a XI. században.

E munka eredményeképpen a rendszerezett temetkezési szokások, illetve az anyagi kultúra terén tett megfigyelések jelentősen új megvilágításba helyezték a X-XI. században az Erdélyi-medence, a Partium és a Bánság területén lezajlott nagyon jelentős kulturális, katonai-politikai változásokat, néhány olyan kérdésre, ha nem is pontos, de relatív válaszokat kaptunk, mint például:

1. a helyben talált lakosság, ennek kulturális kapcsolatai, kontinuitásának kimutatása a X. században
2. a X. századi új lakosság le- és betelepítése, Ny-K. irányú migráció
3. a honfoglalásnak és államalapításnak nevezett jelenségek régészeti méretei és milyensége a X., illetve a XI. században
4. a X. századi társadalom tagolódása, a „katonai központok” létezésének kérdése a temetőkből kiolvasható jelek alapján, illetve felhívtuk a figyelmet korábbi hipotézisek újragondolására.

Ugyanakkor újabb terminológiákat használtunk az egyértelműség kedvéért: a *honfoglalás* mellett javasoltuk használni a *honfoglalási kort* (nagyjából e konceptusokat nem tisztázták a román régészetben), illetve *telepítés*, *betelepítés* fogalmakat is, hiszen így könnyebben lehetne tisztázni a két, magyar és a román történetírás és régészet közötti sokszor megfigyelhető értetlenséget.

Sajnos a kelet-európai munkák módszertani kezdetlensége nyomott hagy e munkán is. Nem mellékes, hogy nagyon sok következtetést éppen az I. fejezetben tárgyalandó *alapkutatások elégtelensége* gátolnak meg (antropológiai, paleozoológiai, valamint DNS-vizsgálatok hiánya).

I. fejezet. Természetföldrajzi viszonyok

Az I. fejezetben a kutatott régiók természetföldrajzi viszonyait tárgyaltuk. Napjainkban a három régió egy, vagyis Erdély fogalma alatt jelenik meg, amely azonban téveszme, hiszen földrajzilag, de kulturálisan is teljesen más részegységekkel van dolgunk és ez még jobban vonatkoztatható a X-XI. századra.

Földrajzi (és nem politikai vagy etnikai) alapon teljesen független az Erdélyi-medence. A medence a Délkeleti-Kárpátok, illetve Erdélyi Kárpátok vonulata a Bukovinai-, a Máramarosi-havasoktól a Felső-Tisza völgyétől, kelet felé a Szucsáva folyó forrásvidékétől a Duna Kazánszoros-vaskapui völgyszakaszáig nyúlik félkörívben. E nagy tájrendszer nyugati övezetében, mintegy határként emelkedik az Erdélyi-Középhegység (Nyugati havasok a román elnevezés szerint), ennek déli folytatásában pedig a Bánság-hegyvidék. Ez a domborzati kép a nyugat felé két helyen nyitott: a Maros mentén szűkebb területen, a Szamos mentén tágabb területen. Ezekon kívül a Kárpátok vonulatát mind az északkeleti, mind a déli részeken hágók és völgy-szorosok tagolják (Radnai-, Borgói-hágó, Tölgyes-, Békás-, Gyimesi-, Bodza-szoros, Tatár-hágó, a Tömösi-szoros, a Törösvári-hágó, Vöröstoronyi-szoros, Szurdok-szoros). A Keleti-Kárpátok tömegessége dél felé haladva

csökken, északon 170 km, Dédánál 100 km, Kézdivásárhelynél 90 km. A nagyjából 500-1000 m magas térségeket a bükkerdők uralják, a magasabb hegyeket pedig a fenyőerdők, az alacsonyabb dombvidékeken a tölgyerdők vannak többségben. Erdős sztepp és ez fontos a X. század kutatásának szempontjából, legfeljebb kis területen és foltokban csak a Mezőségen (Kolozsvártól északra) fordul elő. A medence vízhálózati sűrűsége nagy, földje pedig gazdag sóban, nemesfémekben.

A másik két régió, a Bánság és a Partium valójában az Alföld keleti nyúlványa, tehát mezőség, illetve domb vidék, amely északon Szathmár környékét, majd Bihart, és a Körösök vidékét foglalja magába. E területek sztyepp vidékhez tartoznak, akárcsak a Maros alsó szakasza, illetve a Bánság nagy része. Ahogyan említettük, a keleti részét az Erdélyi-Középhegység (Nyugati havasok a román elnevezés szerint), ennek déli folytatásában pedig a Bánság-hegyvidék határolja.

II. fejezet. Kutatások stádiuma

II. 1. Ásatások és a leletközlemések dinamikája. Alaputatások szintje a három régióban

A honfoglalás- és kora Árpád kor kutatása általánosan a Kárpát-medencében, de nagyon jellegzetesen az 1920 után a Romániához csatolt Erdélyi-medencében, a Partium és a Bánság egy részén, amely 102.400 km² felel meg, elsősorban a *temetőfeltárásokra* koncentrált. Ennek az okozati viszonyoknak többféle háttéri oka van, elsősorban tudománytörténeti. A temetőkből leszűrhető többféle jellegű valós vagy vélt tanulság (etnikai, szociológiai, kronológiai stb.), a leletanyag gazdagsága és változatossága elsősorban a nekropoliszok kutatására hatottak. Ennek ellenére, a 158 különböző információt szolgáltató temetkezési lelőhelyről (ebből leszámítandó a jelentős mennyiségű szórványlelet), **egy esetben (!!!!)** került **biztosan** teljes feltárássra sor. Ennyire szomorú legalább az a tény is, hogy a 158 lelőhely közül a legnagyobb része szórvány, illetve pénzlelet. Talán először a román kora középkori régészethet, részletesen tárgyaltuk a **feltárások jellegét** (szisztematikus feltárás, mentő ásatás), illetve a **dokumentálások és a tudományos közlések szintjét, minőségét, felhasználhatóságát**.

Hasonlóan a mai napig egyetlen DNS-vizsgálat sem történt, illetve a kolozsvári 10. sír, és a nagylaki ló részein kívül, (Vremir Mátyás vizsgálatai), egyáltalán nem történtek hasonló paleozoológiai elemzések.

Következtetéképpen a három régió X-XI. századi régészeti kutatása mellett, más jellegű kutatások (antropológiai, paleozoológiai, DNS-vizsgálatok) is lemaradtak még a Kárpát-medence más régióival szemben is, nem is beszélve a nyugat-európai kutatásról. Éppen ezért is sajnálatosan nagyon sok régészeti elmélet úgy született, hogy annak nem volt semmilyen régészeti, antropológiai, vagy más jellegű megalapozottsága. Éppen ezért is szükséges hangsúlyozni, bármilyen dolgozatban, a következtetések relatívizmusát.

II. 2. Régészeti szakirodalom elméletei és a X-XI. század története

X-XI. századi Erdélyi-medencei, partiumi és a bánsági régészeti leletanyagának feldolgozása, illetve ebből levonható, elsősorban történeti következtetések már több mint egy évszázadra tekintenek vissza.

E kutatástörténeti alfejezetünkben a régészeti forrásokat használó fontosabb munkák eredményeit próbáljuk értékelni, több alponthban, ezek közül általában a következő kérdéskörök szerepeltek:

1. *Az erdélyi magyar honfoglalás és irányai*
2. *Honfoglalás, megszállás, elfoglalás, letelepedés, stb. kérdéskörök megítélése*
3. *A temetők mint a honfoglalás emlékei, a temetkezéshelyek megítélése a szakirodalomban*

III. fejezet. IX. századi régészeti emlékek és időrendi viszonyulásuk a honfoglalás kori régészeti leletkörhöz

A Kárpát-medence, így a Partium és a Bánság más területeivel szemben, az Erdélyi-medence esetében már régebben sikerült, ha elég bizonytalanul is, kimutatni a IX. század régészeti kultúráját, jellegzetességeit, eredetét és kultúr kapcsolatait, ebből pedig konkrétan politika-katonai és etno-demográfiai következtetéseket sikerült levonni. A temetkezési szokások párhuzamainak a kimutatásával pedig a népesség egy részének (pontosabban a gyulafehérvári, szászsebesi és maroskarnai temetőkről, temetkezésekről van szó) pontos al-dunai kulturális etnokapcsolatait is sikerült meghatározni. Azonban ha meg is sikerült állapítani e népesség egy részének eredetét, ebből pedig következtetni arra a történelmi tényre, amelyet egy IX. század végi írott forrás is alátámaszt, éspedig hogy a Bolgár Cárság a IX. században elfoglalta az Erdélyi-medencét, a mai napig kérdéses, hogy ezek a temetők időben *meddig is datálhatóak?*

Az eddigi szakirodalom egyáltalán vagy alig tért ki a IX. században kimutatható népesség kapcsolatára a X. századi új hódítókkal, illetve ennek a kapcsolatnak lehetséges kulturális következményeire. Sajnos, itt egyértelműen módszertani hiányosságok is felmerülnek, meglepetésre, senki nem értékesítette az előbbi korszakokban tett megfigyeléseket, például a VI-VII. századi gepidák avarizálódásával kapcsolatos észrevételeket.

Talán éppen ezért két, időben eltérő kultúr csoportról szokás értekezni mind a mai napig is, anélkül hogy megfigyelnék közelebbről a temetkezési szokásokat, illetve a temetők leletanyagát, ezeknek kapcsolatait. Ugyanakkor a különböző szórványleletek is, mint a sarkantyúk, a bulgáriai leletek fényében egyértelműen integrálhatóak a Bolgár Cárság anyagi kultúrája emlékei közé.

A leletanyag tipokronológiai elemzése során az is megfigyelhető, hogy egyes leleteket későbbre datálhatóak. Ennek alapján állítható, hogy a szászvárosi X/8 temető leletanyagának egy része, például a poncolt díszítésű pödrött szalagkarperec, az eddigi kutatások alapján nem keltezhető a század első harmadára, sőt általában a X. század közepétől datálható!! Erre az időszakra azonban jelentős számú jellegzetes honfoglalás kori temetőt ismerünk az Erdélyi-medencéből, tehát elmondható, hogy inkább párhuzamos régészeti kultúrákról lehet szó, amelyek népességét nem sodorta el a magyar honfoglalás, hanem *integrálta*.

Ha elfogadjuk Uwe Fiedler remek kerámia tipokronológiájának eredményeit, a maroskarnai temető edényei csak a X. század első felére adathatóak!! Tehát a magyar katonai honfoglalással, amelynek időpontját természetesen régészetileg nem lehet megállapítani, nem tűnnek el a helyben talált népességek, ezeknek temetői, hanem ezzel szemben ezeket a temetkezési helyeket tovább használják a X. század első felében.

Elkezdődhetett egy kulturális asszimiláció (is), amelynek mozgatórugói nem a katonai foglалás, hanem e katonai foglалások utáni *demográfiai mozgások*, illetve *be- és áttelepítések*, amelyet a Kárpát-medence más területein is megfigyeltek. E betelepítésekről bővebben a következő, a temetkezési szokások és az anyagi kultúra elemzése után értekezünk.

IV. fejezet. A X-XI. századi temetkezési szokások vizsgálata

Az erdélyi, partiumi és bánági X-XI. századi kulturális lelethorizont etnikulturális jellegzetességeinek, kulturális viszonyainak meghatározásának legfontosabb elemeként is a *temetkezési szokásokat* tarthatjuk számon.

A X. században a kulturális *diszkontinuitás* jeleként (is), az addigi kultúrközeg mellett új típusú, új szokásokkal tarkított temetők jelentek meg a tanulmányozott régióinkban. E temetőkben regisztrált temetkezési szokások jelentős mértékben eltérnek az addigiaktól, tehát e népesség eltérő eredete eléggé könnyen diagnosztizálható.

Célunknak kiindulási pontja volt a három régióból származó nekropoliszokban regisztrált temetkezési szokásoknak pontos rendszerezése és e három régió temetkezési szokásainak összehasonlítása. A temetkezési szokások első ismérveként meg kell említenünk, hogy a X-XI. században már csak a **csontvázak temetkezéseket** ismerjük. A *hamvasztásos temetkezések*, a mai kutatási szint alapján eltűnnek a IX. században, habár megvan a lehetősége annak is hogy egészen a X. századig gyakorolják. Sajnálatosan azonban a korábbi korszak keltezési lehetőségei, főleg a hamvasztásos sírok esetében nagyon nehezek a sírok leletszegénysége miatt, éppen ezért a *hamvasztásos temetkezésekről* a csontvázak temetkezésekre való *áttérés pontos időrendi dátumát lehetetlen megállapítani ebben a pillanatban*.

Az Erdélyi-medence, Bánág és Partium elemzett X-XI. századi temető *sírhalmak* a *mélysége* nem nagyon tér el más régiókban tapasztaltakkal szemben. Az elvégzett statisztikai kimutatásokból megállapítható hogy a sírok középátlaga 50 és 130 cm. között mozog, a legtöbb a 60-100 cm. közé sorolható. Ez teljesen kontrasztja a Mentőállomás IX. században kezdődő és kitűnő al-dunai kapcsolatokkal rendelkező 100 sírja, amelyeknek mélységük 150 és 175 cm. között váltakoznak.

A *sírok tájolása* egységes túlvilágképet sugall az első látásra, ugyanis a sírok túlnyomó többsége óriási arányban Ny-K. tájolásúak voltak, illetve ennek a változatai.

Az „*ellentétes tájolások*” kérdésével lényegesebben nem foglalkozott egyetlen magyar vagy román régész sem, ezért az eddigi nagyon szerteágazó adatrendszerünk egyelőre még a kutatási stádiumunk első szakaszában leledzik.

Több alkalommal volt tapasztalható hogy a honfoglalás kori temetőkben, hogy néhány sír tájolás eltér az általános megszokott tájolási formától. Az is megfigyelhető jelenség hogy a lovas-fegyveres honfoglaló magyar temetkezések tájolási jellegétől távol áll a K-Ny, É-D, D-É tájolási irányok. A lovas-fegyveres sírokkal tarkított temetőkben vagy ismeretlen vagy pedig százalékarányban jelentéktelen mennyisége miatt Dienes István *rabokként* értelmezte, Kiss Attila pedig a halottól való félelemmel magyarázta. Olyan sírok esetében azonban, mint az óbesenyői II. halom relatív gazdag mellékletű K-Ny. tájolású női sírja, a kunszentmártoni D-É. tájolású hasonlóan gazdag női sír vagy a szeghalmi É-D. tájolású kardos férfi sírjainak szociológiai szempontból alsó rendű „rab” kategóriába besorolni lehetetlen.

A *sírok ellentétes, K-Ny. tájolása jelentős százalékarányban* a korszakunkban az Erdélyi-medencei *gyulafehérvári* temetőkre jellemző (Mentőállomás és Brändușei utca). Pontosabban követhető a Brändușei utcai X-XI. században keltezhető temető részlete: az eddig feltárt sírok közül 25 esetben regisztráltak Ny-K. iránnyal ellentétes tájolást. Ez 23 esetben K-Ny, illetve 1-1 alkalommal D-É, illetve É-D. Azonban ha csak a temető X. században használt részét elemezzük, egyértelmű, hogy biztosan a X. századra keltezhető rész 55 sírjából 23 sír fordított tájolású, amely a temetkezések 41, 81 %! Sajnálatosan a csontvázakat nem vizsgálták antropológiai szempontból, amelynek alapján kiderülhetett volna, hogy beszélhetünk ezen esetekben biológiai nemi szeparációról?

Hasonlóan százalékmennyiség szempontjából kivételes helyzetet foglal el az észak-partiumi, *kismajtényi temető*. A 13 temetkezésből kilenc *É-D irányt* követi.

K-Ny. tájolású temetkezések koncentráltabban a X-XI. századi Kárpát-medencei temetőből csak az Ibrány-Esbóhalomról és Zalavárról ismertek. Ismertek más lelőhelyek is, lelőhelyenként általában azonban egy-két sír volt fordított tájolású.

E jelenségnek kitűnő előzményei vannak a VII-IX. századi erdélyi birituális temetőiben, Dél-Szlovákia, Szlovénia, Nyugat-Magyarország, Al-Duna mentén feltárt nekropoliszaiban. Hasonlóan Lengyelország, valamint Litvánia temetőiben megfigyelt jelenségek alapján a tájolás kapcsolatban van a nemmel, sokszor ez gyakorlatilag törvényszerűséget követ (Lutomiersk, Końskie temetőiben a nők K-Ny, a férfiak Ny-K. tájolásban voltak temetve).

Következtetésképpen a különböző tájolások a *nemi* elkülönülés, elkülönítés lehetősége mellett, valószínűleg *kulturális eredet különbségekre* utalhatnak. Ezek a „rendellenes” esetek a kutatott területünkön a X-XI. században elsősorban a X. századra jellemzőek, a XI. század elejére csak néhányat datálhatunk. Megfigyeléseink szerint elsősorban egy *átmeneti időszak jellegzetessége*, amely a *hamvasztásos temetkezésekről* áttérő népeiséget érinthette, ugyanis az **Erdélyi-medence, a Partium és a Bánság X. századi fordított tájolású sírjaiból nem ismert fegyver, lószerszám vagy pedig lovastemetkezés**, egyetlen mellékleteiben sztyeppei stílusú az őbesenyői női sír.

Hasonlóan a kő- és téglapakolásos és -keretes sírok elemzése sem jár sokkal előrébb. Tettamanti Sarolta harminc évvel ezelőtti következtetése a mai napig használt verzió, vagyis a „...a kőpakolást s egyéb kőkonstrukciók alkalmazását a magyarság idegen temetési rítusból vehette át”, fel sem merült, hogy talán nem más eredetű népesség alkalmazta ezt a szokást?

A kutatott területünkön elvégzett munka alapján elsődleges jellegzetességeként az említhető meg, hogy a legtöbb esetben a közölt Gyulafehérvár-Brändüsei utcában feltárt temető csontvázait fordított, K-Ny. tájolásban temették el a X. században, ez a szokás tovább élt a temető XI. század első évtizedeiben. *Ugyanakkor az is elmondható, hogy a lovas-fegyveres temetőkből ez hiányzik, például a kolozsvári temetők esetében nem lehet azt gyanítani, hogy a környéken éppen nem volt kő vagy tégl.*

Ennek a kő-téglapakolásos temetkezési hagyománynak vannak azonban X. század előzményei, a Kárpát-medence nyugati és északi felében, jelentős százalékarányban az előbb említett Al-Duna vidékén.

A kő-téglapakolásos temetkezéseket egy más, honfoglalóktól idegen szokásként értékelhetjük. Hogy valójában a sokszor fordított tájolású (ez is idegen szokás a fegyveres-lovasokétól), kő-téglapakolásos temetkezések hagyományát átvették vagy sem a X. század keleti új hódítók, erre régészetileg negatívan lehet válaszolni (Az biztos hogy kő-téglapakolásos temetkezés esetében nem ismert a lovas-fegyveres temetkezés).

A sírokban regisztrált karhelyzetek, lábhelyzete, illetve rendellenes pozíciók egy újabb része a dolgozatunknak, amelyek alapján sem időrendi, sem kulturális differenciát nem tudunk kimutatni a rendelkezésre álló leletanyag alapján.

Rendkívül ritka jelenség a *koponya-temetkezés*. Az eddigi ismert példákat csakis a honfoglaló magyarokhoz volt szokás kötni, azonban éppen az al-dunai pliszikai temető koponya temetkezése világít rá arra, hogy ezt a temetkezési szokást jóval szélesebb kulturális, időrendi és földrajzi körben kellene vizsgálni. Hasonlóan néhány esetben olyan temetkezési szokásokat rögzíthettünk, a csontváz helyzete alapján, amely *büntetést, boszorkányságot, stb.* feltételezhetünk (pl.: a Gyulafehérvár-Császár forrása-86. sír női halottjának lábait széttárták, egyiket felemelték, alá pedig sarlót helyeztek).

Nehéz feladat eldönteni hogy a különféle helyzetekben talált pénzek *obulusként* vagy pedig a viselet mód tartozékaként értékelhetőek, más szóval pedig a temetkezési szokásokhoz sorolhatóak vagy pedig a viselethez. Valószínű, hogy obulusként értékelhetőek a *mellen, szájban és a kézben talált érmék*. Nagyméretű elterjedése a XI. században datálható, azonban a szokás meglétét már jelentős mennyiségű X. századi anyag bizonyítja, eddig 56 esetet sikerült regisztrálni a Kárpát-medencében. Kovács László elmélete alapján, ezt a szokást a honfoglaló magyarság hozhatta magával Keletről, valószínűleg bizánci hatásra alakult ki, azonban nem a bizánci egyház hatására. Feltételezését, miszerint az obulus szokás a honfoglaló magyarsággal jelenik, csak részlegesen tudjuk elfogadni az újvári É-D. tájolású obulusos sír, valamint az Al-Duna menti leletek (pl. a sultanaei temető obulusos sírjainak) fényében. E sorok szerzője inkább két irányból érkező szokás lehetőségét gyanítja: kelet (honfoglaló magyar) és dél-kelet (al-dunai kultúrhatással együtt migráció).

A X-XI. századi temetkezések egyik magyar „etnikus” népi specifikus temetkezésének számított az úgynevezett *lovastemetkezés*, illetve ennek különböző változatai. A mai Romániához tartozó területről a pontosan rendelkezésünkre álló adatok alapján 96 sír vagy szórványleletről van tudomásunk, amelyeket a lovastemetkezésekhez sorolhatóak. Megállapíthattuk hogy a Bálint III. és IV. típusa csak az Erdélyi-medencei Kolozsvár-Zápolya utcai temetőjéből ismert, illetve hogy a medencéből a mai napig nem ismert **női** lovastemetkezés.

A honfoglalás kori lovastemetkezések felső *időrendi relatív határát* nehezen de meg lehet határozni: a hodonyi 3. sír esetében egyértelműen valószínűsíthető, hogy a temetkezést a XI. században ásták meg, más szóval a szokás fennmaradását egyértelműen tudjuk adatolni, az írott források mellett.

A X-XI. századi temetkezési szokások egyik aspektusa ételt és italt tartalmazó *kerámia* jelenléte a sírokban. A X. századi kerámiás sírok fő jellemzője az *egyetlen* agyagedény melléklet, ellentétben a IX-X.

századi, al-dunai kultúrkörhöz tartozó temetkezési szokásokkal (Maroskarna, Gyulafehérvár-Mentőállomás-II. temető), amelyek esetében sűrűn fordul elő a két agyagedény párosítás egy sírban. A sírok régészeti környezete alapján megállapítható, hogy a túlvilágra szánt étel-ital áldozatoknak megmaradt bizonyítéka elsősorban szegényes mellékletű sírokból látott napvilágot, amit azonban nem szabad általános érvényűnek tekinteni a nagyteremiai X. századi szinten hihetetlenül gazdag sír kapcsán. Ugyanakkor a majdnem általános érvényű levonható konzekvencia, hogy a szablys, ijas fegyveres férfi sírokból a mai napig Partium és Bánság területéről ismeretlen e szokás, azonban talán ismert együtt kard melléklettel (Bihar).

A rituális eljárások közé kell sorolnunk a túlvilági útravalóként szolgáló ételmelléklet adását is, amelyre az edények mellett az *állatsontok* utalnak. Ellentétben a kerámiával, amely főleg a szegényebb mellékletű és gyermek sírokból ismert, az állatsontok, elsősorban fegyveres-lovas sírok rituális mellékletei.

X. századi ritusok XI. századi továbbélésének problematikája

A megszokott tétel szerint a magyar pogány hiedelemvilágot visszatükröző temetkezési szokások nyomtalanul tűntek el a X. század végén -XI. század elején. Azonban, ha figyelmesebben áttekintjük a leletanyagunkat, a vizsgált területünkön nem teljesen így fest a kép. A szokások megváltozása lehetett mély társadalmi átalakulási folyamat eredménye, de ugyanakkor lehet különböző divatváltozás következménye is. Egy temetőn belüli radikális szokás változás, pedig lehet akár népesség cserének, és/vagy új jövevények megtelepedésének a régészeti jelei is (pl. Gyulafehérvár-Brândușei utca).

A régészeti leletanyag relatívan támogatja a már említett temetkezési szokások fennmaradását: pl. Hodonyon lovastemetkezést regisztrálhatunk a XI. században, Gyulafehérvár és Várfalva XI. századi sírjaiban a kés mellékletek hasonlóan a pogány korszakhoz köthetőek, akárcsak a XI. század első negyedére datálható dévai lovastemetkezés is. A XI. század első évtizedeiben eltűnnek a fordított tájolásos temetkezések legalábbis a politikai központokban.

A *pogány szertartások, ha halványan, elszigetelődve tovább élnek a keresztény korszakban*. Perifériára való szorulásuk következménye volt a kereszténység előretörésének, amely természetesen egyértelműen megnyilvánult a temetkezési szokásokban. Ezt a korai oklevelekben *pogány sírhelyek említése* is aláhúzza.

A lehetséges etno-kulturális, illetve társadalmi tagolódásról szóló, temetkezési szokások adatait is felhasználó következtetéseinket a VII. és a VIII. fejezetekben fejtjük ki.

V. fejezet. A X-XI. század leletanyagának elemzése

A X-XI. század Kárpát-medencei kutatás fontos tendenciája, vagyis a különböző tárgytypusok kronológiai skáláinak egyértelmű és sokszor nagyon merev időrendi keretek közé préselése, rányomta bélyegét az erdélyi kora középkori kutatásra is. Sajnálatosan a romániai magyar és román régészek egyaránt nagyon sokszor az Erdélyi-medencében előkerülő tárgyat (legyen az ékszer, fegyver vagy lószerszám) csak a nagy távolságban előkerülő párhuzamával kelteznek és így is építik be a tudományos köztudatban, ami módszertanilag teljesen helytelen, ugyanis egy tárgy használatának datálásánál veszélyes elsődlegesen két vagy több jelentősen nagy távolságú leletet összevetni, inkább a *feltárt tárgy leletkörnyezetét kellene minél sokrétűbb vizsgálat alá vonni*.

Közvetve keltezés vagyis egy másik tanulmány, és nem a tárgy lelő környezete alapján, egy másik rossz szokása az erdélyi régészetnek. El kellene gondolkodni, hogyha a mindennapi élet komplexitását vesszük szemügyre, hogy egy köznapi tárgytypus (pl. ékszer, eszköz) *használatának időrendi skálája soha nem működött mechanikus szabályok alapján, ugyanis egy tárgy használatának idejét bonyolult és komplex szociálpszichológiai jelenségek határozzák meg, amelyeket csak nagyon relatívan lehetséges időrendszerbe sorolni. Az is fontos, hogy egy tárgy használata teljesen egyén, illetve közösség függő, tehát minden helyzetet külön-külön kell/kellene megvizsgálni*.

A korszakunkban sorolható temetőkből és szórványleletekből előkerült leletanyagot *viseleti elemek, fegyverek, használati eszközök, lószerszámok, kerámia és egyéb tárgyak (pénzek)* felosztásában vizsgáltuk és mindegyik tárgykategória esetében ugyanazt a sémát követtük: a tárgykategóriákat típusaik, altípusokra osztottuk fel és statisztikailag mennyiségi előfordulásukat, földrajzi elterjedésüket vizsgáltuk. Következő lépésben az illető tárgykategória női, illetve férfi sírokból való előfordulásának mennyiségét próbáltuk nyomon követni, mennyire lehet *férfi*, illetve *női* jellegzetességnek tartani egyik vagy másik tárgyat. Az elemzések végén kerítettünk sort az illető tárgytypusok párhuzamainak összegyűjtésére, lehetséges kronológiai besorolására, ennek alapján sikerült, ha relatívan is szétválasztani a X., illetve a XI. századra jellemző anyagi kultúrát.

A fejezet I. alfejezetében a *viselet* elemeit tárgyaltuk (*hajkarikák, hajtűk, fülbevalók, nyakperek, hajfonatkorongok, csüngők, amulettek, ing- és kaftánveretek, karperek, gyűrűk, gombok, csörgők, gyöngyök, lábpercek*). Elemzésünk során több megállapítást tehattünk, egyes tárgytypusok földrajzi elterjedésével és kultúr környezetével, a tárgy használatának helyzetével, illetve kronológiai besorolásával kapcsolatba. Sikerült tisztáznunk, hogy a már több mint egy évszázada viták keresztüztüében álló *S végű hajkarika* csak a X. század végén-XI. század elején terjed el tömegesen az Erdélyi-medencében és csak valamivel korábban a másik két régióban, a *pödrött végű hajkarika használatára megéri a XI. század végét*, a *szőlőfürtcsüngős fülbevalók* csak a X. század közepétől keltezhetők, a *gömborscsüngős fülbevalók* ismeretlenek az Erdélyi-medencében. A karperekkel kapcsolatban sikerült a síron belüli helyzetek megfigyelésével tisztázni, hogy a nemrég felröppent

elméletek alapján, a karpereceket használata nemcsak a *csuklóra* jellemző, hanem a *könyökre* is. Karperec elemzését megpróbáltuk egy új rendszerbe is helyezni, a súlyuk meghatározása és a tipológiai besorolásuk révén. A gombokról sikerült kimutatni hogy elsősorban a lovas-fegyveres temetők melléklete, a *gyöngyöket, ing- és kaftánveretek (caftan mount)* rendszerezése először történt meg a három régió leletanyaga esetében. Az övveretekkel, tarsolyveretekkel kapcsolatban, amelyet a kutatás rangjelző tárgynak tart, megállapíthatjuk, hogy időrendjük hasonló a Kárpát-medencében előkerült dirhemek verésének szériájával, éppen ezért nincs kizárva, hogy az övekről ismert veretek nagytöbbségében az arab-keleti kereskedelem termékei, amelyek a század második felében tűnnek el a forgalomból.

A II. alfejezetben a fegyverzetet tárgyaltuk. A X. századi honfoglaló magyarság túlvilágképében jelentős szerepet játszó harci presztízs, ehhez köthető társadalmi rang a X. századi militarizált társadalmában, természetes következménye a sírban berakott *fegyverzet*, amelyeknek mennyisége, minősége, kategóriái utalhatnak ugyanakkor az illető társadalmi pozíciójára. A szablyák elemzése során megállapíthatjuk, hogy a *szablyák* koncentrációja *Kolozsvár környékén a legmagasabb átlag a Kárpát-medencében*, ugyanakkor *hasonló koncentrációt Dél-Erdélyben nem lehet kimutatni*, a Bánságból pedig majdnem teljesen hiányoznak. A kolozsvárihoz hasonló szablya lelet koncentráció csak a Felső-Tisza vidékén figyelhető meg.

Ezzel ellentétben a későbbre datálható *kardok* földrajzi szóródása jóval nagyobb területet ölel fel kutatott régióinkban, mint a szablya, amelynek időrendi magyarázata mellett valószínűleg politika-történeti magyarázata is van. A többi fegyverkategória (íj, nyílcsúcs, balta) elterjedése egyenletes, kivéve egy-két fegyvert, vagy annak komponensét. A kolozsvári íjtegez függesztő veretének párhuzama elsősorban a Felső-Tisza vidékéről ismert, identikus analógiája Kijev környéki Tabajevkáról. A fegyverek kronológiai vizsgálata során megállapítottuk, hogy a sírba kerülésüket nem lehet lezárni a XI. század elején, hanem inkább a század első felére kellene kitolni.

A III. alfejezet *használati eszközök* kategóriájának keretében vizsgáltuk a késeket, árapát, fenőköveket, csiholókat és kovákat. A mellékletekben gazdagabb és szegényebb férfi sírok mellékleteiként egyaránt előkerült *késeket, fenőköveket, csiholókat és kovákat*, illetve női temetkezésekre jellemző *árapát*. A kések tipológiai elemzése során sikerült kiválasztanunk egy típust, amelyek csak a gyulafehérvári temetők mellékleteiből ismertek, és amelyek testük hosszához viszonyítva nagyon hosszú markolattal és keskeny pengével rendelkeznek. *E típus teljesen ismeretlen a honfoglalás kori lovas-fegyveres sírokban*, amelyekből rövidebb markolatú és szélesebb pengéjű kések kerültek elő.

A IV. alfejezetben a lószerszámokat (kantár- részeként a zablá, kantárveretek, nyereg részeként nyereg veretek, nyereg töredékek, hevedercsatok, kengyelek) elemeztük. A *kantárt* és a *farmatringot* díszítő veretek típusaik szerint *női*, illetve *férfi* sírra jellemzőek. A *női* sírokra egységesen a *rozettás lószerszám garnitúra díszítmények* a jellemzőek, ellentétben a *férfi* sírokra amelyek tipológiai esetében változatosabb. A két *rozettás lószerszám* *női sír* az alföldi területekről került elő, ellenben a kolozsvári 11. szablyás férfi sírja lószerszámvereteivel, berakásos díszű kengyelével amelynek a Felső-Tisza vidékén, vagy Kijev környéki temetőkben találunk párhuzamot illetve mindeddig párhuzam nélküliek. A kengyelek elemzése során új klasszifikációt javasoltunk az úgynevezett *körte alakú kengyeleknek*, illetve bővítettük a tipológiai skáláját, illetve a hazai kengyelformák evolúciójaként értékelhetjük véleményünk szerint a *trapéz alakú kengyeleket*.

A következő alfejezetben a kerámia elemzése során, a kerámia klasszifikációjával párhuzamosan, próbáltuk szétválasztani a korábbi IX. századra jellemző kerámiát a X. századi kerámiától, illetve tipológiai rendszert javasoltunk a X-XI. századi sírkerámiának.

Az utolsó alfejezetben a *pénzek* kategóriáját tárgyaltuk, amelyek elsősorban obulusként kerültek elő a sírokból. X. századi pénzek alig ismertek, egy bánsági bizánci leleten kívül, elsősorban XI. századi az Árpád házi királyok pénzei kerültek elő jelentős mennyiségben a bánsági, partiumi és az erdélyi sírokból. Az Erdélyi-medencéből ismert szórvány *bizánci* pénzek mindegyike X. század végi.

A teljes leletanyag átnézése után sikerült egy fontos megfigyelést tennünk: *Észak-Erdély temetőinek leletanyaga elsősorban* vagy *Felső-Tisza vidéki és/vagy a Kijev környéki* leletanyaggal mutat kapcsolatot, vagy párhuzam nélküli a X. századi leletanyagon belül. Ezzel ellentétben a *Közép- és Dél-Erdély* leletanyagának tipológiai kapcsolatai a X. századon belüli leletanyagon belül elsősorban a *Maros-Körös-Tisza* környéke felé mutat. Ennek lehetséges történeti magyarázatára a *Következtetések* VIII. fejezetében kerítünk sort. Az alföldi jellegzetes honfoglaló sztyeppe kultúra sajátos *női* leleteként ismert *gömborscsüngős fülbevaló, préselt lemezes hajfonatkorong, rozettás lószerszámok*, illetve *rangos férfi hólyagos fejes üveg- vagy kőbetétes fejes gyűrű* ismeretlenek az Erdélyi-medencéből, mindeddig csak a Partiumból és a Bánságból ismert, amelyek *viséletbeli és kulturális* különbségekre is utalhatnak.

A XI. századi leletanyaga már egységesebb, néhány esetben feltűnnek a régebbi korszakra jellemző csüngős veretek egész garnitúrája, övveretek másodlagos funkcióban, nyílcsúcsok, azonban döntően az új korszak divatjának elemei kerültek elő a temetkezésekből.

VI. Regionalitás és a régészeti leletanyag kronológiai rendszere

Az Erdélyi-medence, a Partium és a Bánság X-XI. századi történetének elemzése elsősorban tudományos feladat. Hasonlóan tudományos feladat kellett volna legyen e terület régészeti leletgyűjtéseinek vizsgálata is. Ha

más területek esetében nem, e három régió esetében (ezek közül is elsősorban érvényes az Erdélyi-medencére) sajnálatosan a régészet teljesen a *történelemtudomány* foglya lett a XX. században, amely viszont a politikai, éspedig a nemzetpolitikai célok kiszolgálója volt (és maradt). A szuverénitását elvesztő történetírás sajnálatosan bekebelezte a régészetet is és ez a helyzet a napjainkig sem változott. Erre a legjobb példa, hogy Romániában a mai napig nem létezik régész felsőoktatás (nem beszélve kora középkori régészetről), amelynek jól látható következménye a régészeti elemzésekben megfigyelhető historizálás. Kronológiai rendszerünk kidolgozását éppen ezért is mikro regionális felosztásban végeztük el, kilenc mikro régióra osztva: *Észak-Partium, Bihari régió, Körösök vidéke, Maros alsó folyása, Észak-nyugat-, Közép- és Dél-Bánság, Észak- és Dél-Erdély*.

Az elemzésünk során megállapíthattuk, hogy a klasszikus, X. század első felében keltezhető sztyeppei lovas-fegyveres kultúra temetői (domborzati viszonyok jellegzetességeiből fakadóan is), csak a *Bihari régió, Körösök vidéke, Maros alsó folyása* vidékéről, elszórva pedig *Észak-Partium* és *Észak-Erdély* területén bukkannak fel. A század első felében való keltezésüket, talán a keleti migráció jeleként, néhányszor jól datált Felső-Tisza vidéki, és még fontosabb Kijev környéki kapcsolatok hangsúlyozzák (Bihar-Somlyóhegy, Kolozsvár-Zápolya utca, -Plugarilor utca). A sztyeppei kultúra jellegzetes temetői mellett jelennek meg olyan temetők, *Észak-Partiumot* és *Észak-Erdélyt* összekötő *só* útvonalán, amelyek telepítések következményei lehetnek a X. század közepétől: Zilah-Pálvár, Szalacs.

A *Közép- és Dél-Bánság*, illetve *Dél-Erdély* területén későbbre keltezhető leletanyaggal jelennek meg a lovastemetkezések, a X. század második harmadától, gyaníthatóan a temetkezési szokások alapján más népcsoportok mellett, illetve együtt velük.

A *Maros közepső részén* feltárt közepes vagy nagy sírszámú temetők a leletanyaguk alapján arra engednek következtetni, hogy ezeket a temetőket a század második harmadától-közepétől kezdik el használni (Gyulafehérvár-Brândușei utca, -Császár forrása, -Mentőállomás III. temető, Marosgombás, Magyarlapád, Szászváros) különböző eredetű népességek. A Császár forrásánál és a Mentőállomáson feltárt temetők népességének egy része, amelyekből előkerültek lovas-fegyveresek is, úgy tűnik, a leletanyag tipológiai kapcsolataiból, hogy a század második harmada után érkezhetett ide nyugat felől. A Brândușei utca népessége és a Mentőállomás temető népességének másik részét viszont vagy *akkor telepítik le máshonnan* vagy a helyben talált és leigázott lakosság (a temetőket mivel nem tárták fel teljesen, ezt egyelőre nem lehet megállapítani), azonban biztosan más eredetű, mint a honfoglaló magyarság.

A Gyulafehérvár-Brândușei utca és a Mentőállomás III. temetőjét tovább használják a XI. században is. A közölt Gyulafehérvár-Brândușei utca temetőjében az új leletanyag megjelenése és a temetkezési szokások megváltozása a XI. század elején új népesség megjelenését sejteti a XI. század elején az új ispánság majd vajdaság székhelyén (ld. a III. térképet). Ugyanakkor új temetőket is nyitnak (Poklisa, Római Fürdők).

Bánság esetében úgy tűnik más a helyzet. A X. század első harmadában keltezhető lelőhelyek a Tisza partjának sávjában, illetve a Maros alsó folyása mentén lokalizálhatóak. Későbbre, a század második felében keltezhető ezektől keletre előkerülő egyszerű harcosokkal tarkított temetők (Csák, Hodony, Temesvár, Vejte), vagy pedig talán más eredetű népességek (is) földi maradványait is tartalmazó temetők (Detta). Kérdés marad tovább is, hogy ezek a temetők (mivel nem tárták fel belőlük csak részleteket) a keresztény korszakban is használatban maradnak-e vagy sem.

A különböző politikai entitásokhoz való tartozás miatt is a pogány jellegű, lovas-fegyveres tarkított temetőknek, régióktól függően más a kronológiai evolúciójuk:

1. *Bihari régióban, Észak- és Dél-Erdély területéről* várhatóan a XI. század elején István hódítása következményeként (is) eltűnnek az ilyen jellegű temetkezések.

2. *Körösök vidéke, Maros alsó folyása, Közép-Bánság, Dél-Bánság területén székelő Ajtony*, illetve *Vata szállásterületén* biztosan lehet kalkulálni ilyen jellegű temetkezésekkel (pl. Hodony-3. sír, Óbesenyő-Dragomir halma-4. sír?), a XI. században is.

Ezen okoknál fogva a XI. századra jellemző, a Magyar Királyság népességét, etnikumtól függetlenül rejtő *várnépi és falusi temetők* a *Bihari régióban, Észak- és Dél-Erdély területén* korábban (István érmekkel datált temetők: Hegyközszentimre, Doboka, Várfalva, Marosnagylak, Gyulafehérvár, Vajdahunyad), a *Maros alsó folyása, Közép- és Dél-Bánság területén* pedig később jelenhettek meg. Itt a pogány jellegű temetők kontinuitását figyelhetjük meg a XI. század első néhány évtizedében, pl. I. (Szent) István által veretett érmék kerültek elő még biztosan pogány jellegű temetőkből (pl. Hodony-2. és 4. sír).

A XI. század vége felé a magyar királyok rendelkezése nyomaként megjelennek a *templom körüli temetők*, amelyek a keresztény korszak mutatói.

VII. fejezet. Az Erdélyi-medence, a Partium és a Bánság temetőinek lehetséges társadalmi besorolásáról és buktatóiról

Az írott források adatai alapján a X. századi magyar törzsszövetséget úgynevezett pozíciójukat öröklő *chiefs*-ek vezették. Emellett, és erre számos lehetőséget nyújtottak a kalandozások, létezhetett az úgynevezett *big-men* modell is, vezetők akik pozíciójukat egyéni teljesítmény révén szerezték. Egy ilyen vezér lehetett a

szláv nevű *Bogát* például, ami alapján eléggé valószínű szláv eredetű egyének részvétele is a különböző nyugati vagy bizánci hadjáratokban.

Kérdés marad azonban, hogy ezeket a forrásokból leszűrhető információkat, vagyis a *chiefs*-ek és *big-men*-ek létezését hogyan kapcsolhatjuk össze a régészeti forrásokkal? Melyik temetkezés esetében tételezhetünk fel *chief*-et és melyik esetében *big-man*-t? Erre gyakorlatilag kibékítő válasz nem található, ugyanis a különböző társadalmi struktúrák régészeti meghatározása relatív, hiszen amit régészetileg meg tudunk figyelni az a *gazdag, még gazdagabb, szegény, szegényebb* sír. Veszélyesnek minősíthető különböző **jogállapotok** feltételezése, hiszen ez régészetileg kimutatatlan vagy nehezen kimutatható. Ennek ellenére, úgy véljük, hogy az írott forrásokban feltűnő viking *hird*, illetve orosz *druzszina*, vagyis különböző katonai vezetők *katonai kíséretének* Kárpát-medencei létét összekapcsolhatjuk a területünkön előkerült egyes nagyon jellegzetes temetőtípusával.

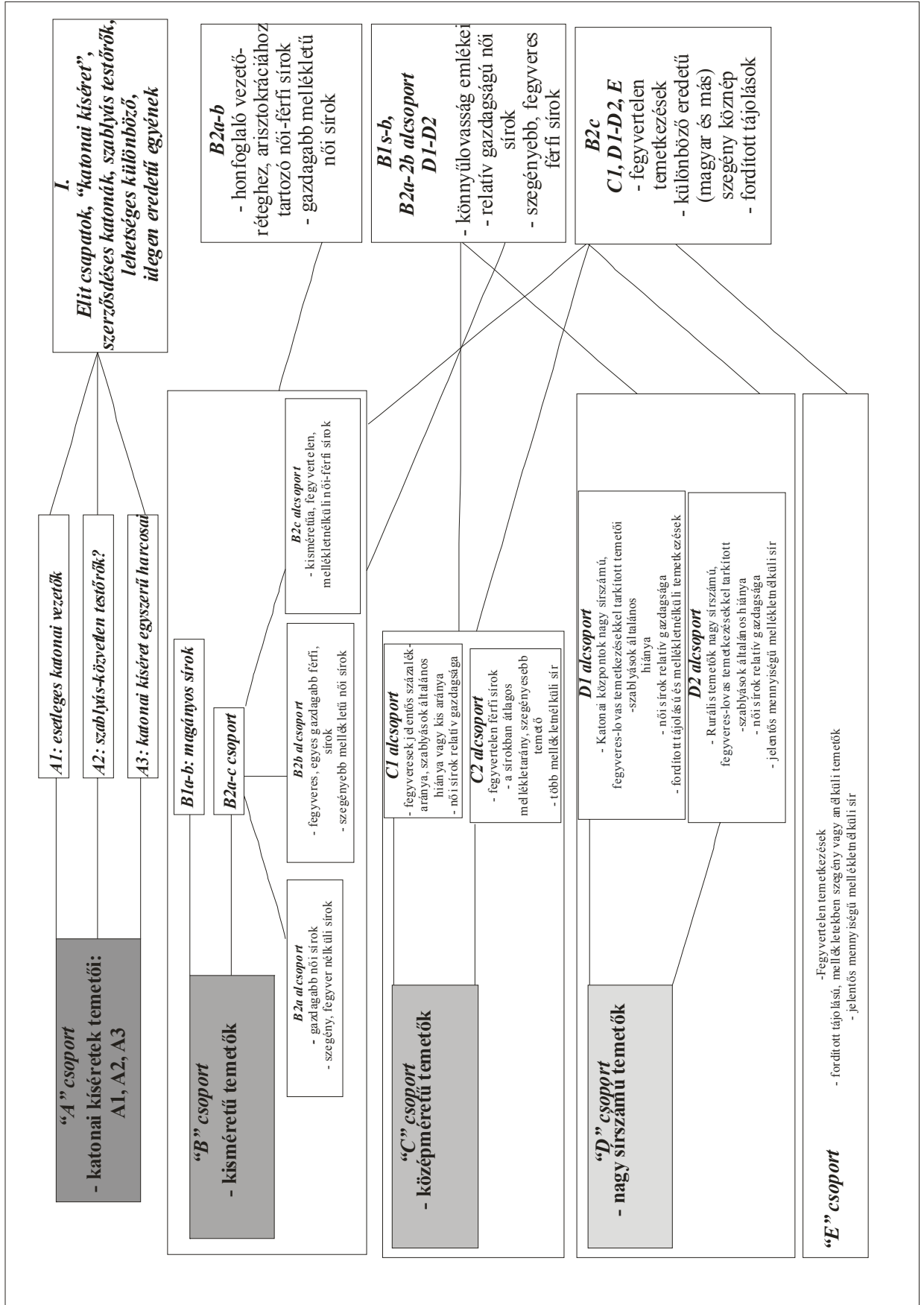
Azt is meg kell állapítsuk azonban, hogy a temetkezőhelyeken elhantolt egyéneket ugyanahhoz a társadalmi csoportba sorolni hiba lenne, tehát egy temetőt nem lehet megfeleltetni egy társadalmi csoportnak, rétegnek, ugyanis rangi, társadalmi különbségek egyértelműen léteztek. Egyértelműnek tűnik, amit a leletanyag is támogat, hogy egy adott temetőn belül a társadalmi ranglétra különböző fokain foglalhattak helyet az elhunytak. Példaként a bihari Somlyóhegy, kolozsvári Szántó utca, - Zápolya utcai temetők gazdag harcos sírjai a társadalom ranglétra más fokán foglalhattak helyet, mint a többi egyszerűbb melléklettel ellátott harcos, nem is beszélve azokról a sírokról, amelyek mellékletnélküliek voltak. Hasonló fegyveres mellékletű réteget ismerünk nagy sírszámú temetőkből is (Gyulaféhevár-Császárrósa, -Mentőálmás, Gyulavarsánd-Laposhalom, Temesvár-Csóka erdő). Következésképpen úgy gondoljuk, hogy e **temetőkön belüli társadalmi differenciálódást kellene kutatni, ami esetenként nem kizárt, hogy etno-kulturális különbségeket is takarhat.**

Módszertani szempontból a temetőkön belüli társadalmi különbségek mellett, a temetők közötti különbségeket is próbáltuk vizsgálni. Sajnos a nagyon sok szórványlelet miatt kevés lelőhely kerülhetett fel a térképünkre.

A területünkön feltárt temetőket öt nagyobb csoportba osztottuk (A-E csoport), amelyek közül kiemelten az úgynevezett „*katonai kíséret*” típusú temetőkkel foglalkoztunk.

Az „A” csoportba sorolt temetők elsődleges jellegzetessége a nagy számú fegyveres-lovas férfi sír, ezt az arányt nagyon jellegzetessé teszi, a szabályák nagyon magas százalékaránya. Ugyanakkor úgy véljük hogy különbséget kellene tenni az úgynevezett ***katonai kíséret* temetői között is**: lehetnek ***jelentősebb*** és ***kevésbé jelentős*** katonai központok temetői, valószínűleg a jelentősebb kíséretes esetekben valószínűsíthető a szabályák nagy százalékaránya. Emiatt valószínű, hogy ilyen jellegű temetők a kolozsvári három nekropolisz (eddig 40 sírből 10-ben szablya), hasonlóan jelentős lehetett az aradi, bihari és sejtéseink alapján Gyulaféhevár-Várban különböző helyeken feltárt lovas sírok megmentett leletei, illetve fegyver szórvány lelet is, ha relatívan is erre enged következtetni. Jelentéktelenebb központok, pl. közlekedési hálózat csomópontján fekvő kisebb katonai központok temetői lehetnek Sikló, vagy a későbbre keltezhető Déva, Szászváros, Marosgombás. Ugyanakkor meg kell jegyezni, hogy ezek a temetők nem a ***nemesfémananyag gazdagsággal, hanem a fegyverkoncentrációval tűnnek ki.***

A mellékelt ábrán, következtetésképpen próbáltuk illusztrálni, hogy a különféle típusban besorolt temetők sírjaik mellékletének jellegzetessége révén hogyan kapcsolódhatnak külön három nagy csoportba, függetlenül attól a tényről, hogy milyen sírszámú temetőben került elő. Azt látjuk ebben a jelenségben, hogy a katonai kíséretes temetőin kívül, a X. századi társadalom differenciálódására nem a ***sírmennyiség*** alapján megállapított ***temetőtípusok*** révén lehet következtetni, hanem a temetők sírjai mellékleteinek összehasonlítása révén. Ahogyan egyértelműen kitűnik az ábránkból is, azonos szinten levő társadalmi csoportok lehetnek bármelyik típusú (magányos-, kis-, közepes-, nagyméretű) temetőben.



VIII. Következtetések

A X. század elején a Kárpát-medencét elfoglaló magyarok a kutatott régióink több területét is megszállták, elsősorban a síkvidékeken, folyó völgyekben, illetve ezeknek a határán.

Régióként azonban a leletanyag más-más jellegűt mutat. Észak-Erdélyhez tartozó Kolozsvár környéki temetők erős Felső-Tisza vidéki és Kijev környéki kapcsolataik arra utalhatnak, hogy már a X. század elején a honfoglalók elfoglalják Észak-Erdélyt, ahol katonai központot hoznak létre. E katonai központnak a feltételezett keletről jövő támadások kivédése mellett, a régió só kitermelése folyamatának ellenőrzése, illetve a szállításának felügyelete lehetett egy másik fontos célja. A kolozsvári temetők a volt *római út mentén kerültek elő*, ami alapján joggal gondolhatunk arra a tényre, hogy még a X. században is használták ezeket az utakat.

Jelentősen különbözik a dél-erdélyi leletanyag. Dél-Erdélyből ismert leletanyag elsősorban dél-alföldi tipológiai kapcsolataira utalnak, hogy Észak- és Dél-Erdélyt különböző irányból, különböző időben *szervezik és telepítik* be (amiből nem következik a **foglalás iránya**). Ha Észak-Erdélyt valószínűleg a Felső-Tisza vidékéről telepíthetik be közvetlenül a honfoglalás után, a dél-erdélyi honfoglalás kori temetők használatát a század második harmadától keltezhetjük. Régészeti anyag alapján nem lehet megállapítani, hogy a dél-erdélyi régiót mikor foglalhatják el, azonban jelentős *betelepítések* a század közepén – második felében kerülhetett sor. Nem tudunk választ adni arra, hogy a történészek által nagyon sokszor hangzottatott bolgár uralom fennmaradt vagy sem, illetve pontosan meddig, az viszont állítható, hogy a IX. században induló és az al-dunai temetők temetkezési szokásaival, leletanyagával azonos marosvölgyi temetőket a X. század első évtizedeiben még használták. Tehát arra kérdésre, hogy 896 utáni években a magyarok kiterjesztik uralmukat Dél-Erdélyre vagy sem, régészeti leletanyag alapján pontosan nem lehet válaszolni. A leletanyag alapján leszögezhető azonban, hogy a X. század közepe táján jelentős *betelepítések* kezdődhettek a Maros-völgyben, a leletanyag tipológiai kapcsolataira alapján egyértelműen nyugati irányból, az alföldi tájakról történhetett.

Párhuzamosan a **gyulaféhevári temetőkben más eredetű népesség(ek) is temetkezett/temetkeztek**; temetkezési szokásaik alapján a hamasztásos temetkezésekről a csontvázas temetkezésekre áttérő népességről beszélhetünk (ld. az 5. térképet és a IV. fejezetet). Ezt a tényt húzza alá a Gyulaféhevár környékén jelentős mennyiségben előkerülő *szláv helynévanyag* is. Gyanítható hogy a bolgár hódítás következményeként *dél-szláv* tömegek mellett az Erdélyi-medencében, az avar uralom alatt szláv betelepítések eredményeképpen jelentős szláv népességgel számolhatunk, elsősorban a hegyes területeken. Ezt a népességet a magyar honfoglalás nem *elpusztította*, hanem *integrálta*. A X. század második felében a településterület egyre jobban kitolódik Kelet felé, azonban masszív *betelepítések* csak a XI. század első felében kerülhetett sor, a Gyula legyőzése és a terület a Magyar Királyságba való integrálása után. A XI. században megjelenő nagy kiterjedésű temetők, az anyagi kultúra más elemei és a temetkezési szokások eltérő jellege alapján sejteni lehet hogy új néptömegek kerültek az Erdélyi-medencébe, ezt a jelenséget pedig könnyen lehet követni a településterület egyre Kelet felé való kitolódásával.

A Partiumban hasonlóan katonai központok léte eléggé egyértelműnek tűnik, főleg a bihari és aradi temető fényében, az utolsó központ létét még egy Biborbanszületett Konstantin solidus is aláhúzza. Bánság esetébe egyértelmű, hogy a Tisza völgye, illetve a Maros alsó szakasza a X. század első két harmadában településtömbjükhöz tartozik, a terület keleti részeit azonban csak a század második felében kezdik betelepíteni. Ez a betelepítés valószínűleg a forrásokból ismer Ajtony névéhez köthető minden bizonnyal.

Hasonlóan az Erdélyi-medencéhez, a Partiumban és a Bánságban is, az új hódítók temetőiben feltételezhető idegen eredetű személyek (Sikló, Köröstarján). Egy-két esetben egy más eredetű közösség is valószínűsíthető, így nem zárható ki a leigázott, a *késő-avar népesség jelenléte* Észak-Partiumban (Kismajtény), illetve *IX. századi bolgár hódítók utódai a déli részeken* (Újvár). Harmadik csoportot azok a temetők alkotják, amelyekben a tájolás ugyan Ny-K., tehát megegyező a honfoglalókéval, azonban a leletanyag alapján nem zárható ki hogy hasonló betelepítésként érkezett a környékre. Ilyen a *zilahi temető* kapcsos koporsós, köttlachi típusú fülbevaló leletanyaggal előkerült temetője. A szalacsi temető esetében nem kizárt, hogy a század második felében a Dunántúlról betelepítés révén kerültek Észak-Partium területére, a közeli ibrányi temetőhöz hasonlóan, ahol az antropológiai megfigyelés alapján Dunántúlról érkezett késő avar kori népesség temetkezett.

Régészeti megállapíthatjuk tehát, hogy a Kárpát-medencét elfoglaló magyar törzsszövetség elsősorban a medence keleti felében katonai központokat hozott létre (Felső-Tisza vidéke, Kolozsvár, Bihar), ahol jelentős katonai potenciált koncentrált. A máig használatos sztereotípiákkal ellentétben ezeket a területeket nem pusztította el (vagy nem rohanta le), hanem nem integrálta és a keleti kereskedelem bevonásával (is), akárcsak az egész Kelet-Európában egészen Skandináviáig, gyakorlatilag megváltoztatta e régiók kulturális jellegét. Ugyanakkor a Kárpát-medencében az előbbi korszakok katonai-politikai eseményeinek következtében került népek meghódításával a „E” csoportunkhoz sorolt köznép tömegeit jelentősen gyarapította, elsősorban a medence peremterületein, mint például Felvidék déli része vagy pedig az Erdélyi-medence.

I. Szent István államalapító nyugat európai állam modellt átvevő tevékenysége kialakított struktúrákon nyugodott. Tevékenysége révén elkezdődött a Kárpát-medence politikai egyesítése a nyugati kereszténység zászlaja alatt. Az istváni politika régészeti ismertetői a *várak, vártemetők* illetve a kialakuló faluhálózat *falusi jellegű temetők*, természetesen etnikai jelleg nélkül.